

Manuál pro pokládku laminátových podlah

PARADOR

Obsah

Co potřebujete znát	Strana 3
Podlaha a klima v místnosti	Strana 4
Struktura produktu	Strana 5
Příslušenství	Strana 6
Základní pravidla týkající se pokládky	Strana 7 – 9
Typy pokládky	Strana 10
Montáž	Strana 11 – 14
Uchování hodnoty	Strana 15 – 16
Časté dotazy	Strana 17
Příloha	
Kontrolní seznam pro pokládku na podlahové topení vytápěné teplou vodou	Strana 18
Protokol týkající se ohřátí u podlahového topení vytápěného teplou vodou	Strana 19

Co potřebujete znát

S laminátem od společnosti Parador můžete rychle a jednoduše realizovat veškeré vaše nápady. Tyto vysoce kvalitní značkové lamináty je možné položit díky patentované zaklapávací mechanice během krátké chvíle, a poté jsou velice odolné a snadné na údržbu. Díky širokému výběru různých formátů a vzhledů pokládky, krásným dekorům a struktuře povrchů nabízíme něco vhodného pro každý styl zařízení vašeho bytu. Při koupi laminátové podlahy od společnosti Parador bude ležet skvělá značková kvalita u vašich nohou. Náš laminát je možné využívat ve všech obytných oblastech privátního bydlení, ale v závislosti na třídě užívání také v profesně využívaných oblastech, jako jsou hotely a kanceláře. Tato podlaha není vhodná do vlhkých prostor.

Produktové řady Basic, Classic a Trendtime se liší svými technickými vlastnostmi. Speciální kolekce Eco Balance pro ekologické bydlení a designová kolekce Edition završují rozsáhlý program v oblasti laminátu a nabízejí pro každé použití vhodnou laminátovou podlahu.

Celková impregnace hran zajišťuje spolehlivou ochranu hran proti bobtnání u všech laminátových podlah Parador, především v oblasti hran. Patentovaný zaklapávací spoj Safe-Lock® PRO zaručuje u všech laminátových podlah jednoduchou pokládku a tu nejvyšší stabilitu.

Pod všechny laminátové podlahy Parador je možná instalace podlahového vytápění. U výrobních řad Classic, Trendtime, Eco Balance a Edition je povrch podlahy velice odolný a je chráněn i proti mikro škrábancům a díky zvýšené vybějecí schopnosti mají tyto podlahy antistatické vlastnosti a snižují elektrostatische nabití. Díky přídavné technologii Aqua-Proof je podlaha z kolekcí Classic a Trendtime s mnoha velikostmi palubek chráněna téměř dvojnásobně proti vlhkosti, než běžné podlahy. Na tuto kvalitu poskytujeme doživotní záruku.

Technické vlastnosti naleznete v technických datových listech, které si můžete stáhnout na www.parador.de. Přehled základních vlastností různých kolekcí naleznete také v aktuálních produktových katalozích.

Podlaha a klima v místnosti

Hlavní součástí laminátu je jeho nosná deska HDF, která je tzv. hygroscopickým materiálem.

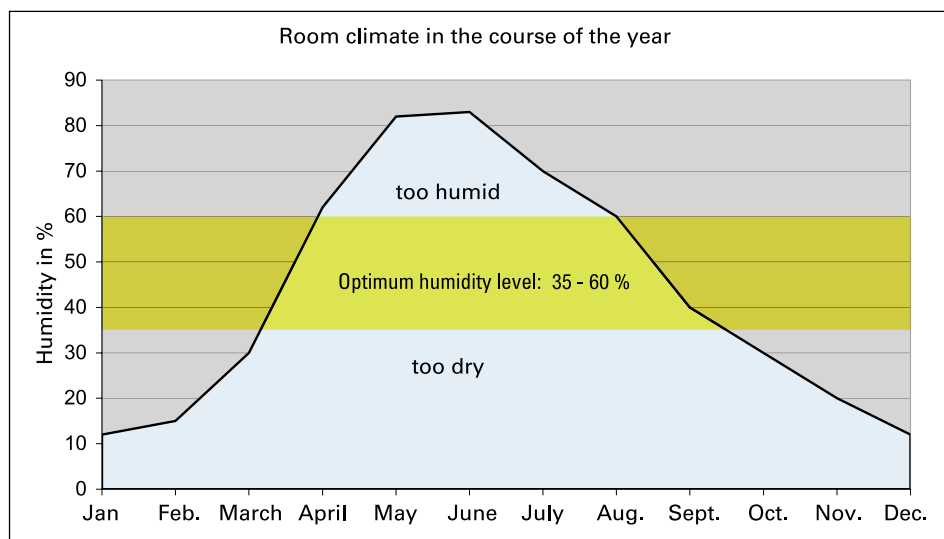
To znamená, že tento materiál umí pohlcovat a opět vylučovat vlhkost.

Na jedné straně může tato skutečnost působit jako regulace klimatu v místnosti, na druhé straně má tu nevýhodu, že materiál při pohlcování vlhkosti nabobtná (zvětší se) a při vyloučení vlhkosti se smrští (zmenší se). Bobtnání nebo smršťování závisí na klimatu v místnosti.

Pokud je klima příliš suché, tak se hygroscopický materiál smršťuje (zmenší se)

(zde: nosná deska HDF); pokud je klima v místnosti příliš vlhké, tak nabobtná (zvětší se).

Především v zimních měsících, kdy je vlhkost vzduchu v místnosti mnohem nižší (viz graf), může docházet z důvodu přirozeného smršťování materiálu k tvorbě trhlin. Naopak, když je příliš vlhko, může dojít v případě nedostatečné vzdálenosti od stěn resp. v případě neexistence dilatační spáry k vyboulení materiálu v ploše.



Dbejte prosím na to, abyste během roku nepřekračovali ideální hodnotu vlhkosti vzduchu uvedenou v grafu.

Struktura produktu



① Vrchní vrstva

Voduvzdorná krycí vrstva z melaminové pryskyřice odolná proti odření chrání podlahy před běžným zatížením, mikro poškrábáním a proti padajícím předmětům. Tato vysoká tvrdost vzniká díky vysokému podílu korundu, jehož tvrdost předčí akorát diamant.

② Dekorační papír

Kvalitně vypracované dekory vás překvapí neuvěřitelně věrnými napodobeninami mnoha přírodních materiálů. Dekorační tisk si vás získá vynikající kvalitou barev bez obsahu rozpouštědel. Před vlhkostí chrání také impregnace s melaminovou pryskyřicí.

③ Nosná deska HDF

Tato vysoce kvalitní nosná deska chráněná proti bobtnání nabízí vysokou tvarovou stálost a minimalizuje tak vlivy z důvodu klimatických změn nebo nezvyklého zatížení. Celková impregnace hran zajišťuje spolehlivou ochranu hran proti bobtnání. U výrobních řad Classic a Trendtime je ochrana proti bobtnání speciální nosné desky téměř zdvojnásobena technologií Aqua-Proof.

④ Papír spodní vrstvy

Zadní stranu laminátových podlah tvoří papír spodní vrstvy, který vyrovnává pnutí a zabraňuje tak deformaci palubek. Impregnovaný papír spodní vrstvy chrání současně nosnou desku proti vlhkosti ze spodní strany.

⑤ Safe Lock® PRO

Vylepšená patentovaná zaklapávací mechanika Safe-Lock® PRO se frézuje přímo do speciální nosné desky a vyznačuje se těmito funkcemi:

- › vysoká přesnost lícování pro neviditelné přechody mezi palubkami a absolutně rovné plochy,
- › extrémně vysoká stabilita spoje pro dlouhodobou přesnost lícování,
- › přesná, bezpečná a rychlá pokládka,
- › bezproblémová manipulace

Podklad

Podrobné informace týkající se podkladů naleznete v našich katalogích a online na www.parador.de.

Při pokládce laminátové podlahy doporučujeme použití podkladu, který vyrovná drobné nerovnosti a má také pozitivní efekt na akustiku podlahy.

Ideální jsou podložky z řady Akustik-Protect:

Smart-Protect:

Univerzální podklad z tvrdé pěny s dobrými vlastnostmi tlumení kročejového hluku a zvuků v místnosti, jakož i s vysokou pevností v tlaku při nízké vlastní hmotnosti.

Smart-Protect



Akustik-Protect 100:

Integrovaná parozábrana a dobré vlastnosti tlumení kročejového hluku a zvuků v místnosti*.

Akustik-Protect 100



Akustik-Protect 200:

Oproti typu Akustik-Protect 100 vylepšené tlumení zvuků v místnosti.

Akustik-Protect 200



Akustik-Protect 300:

Integrovaná parozábrana a ještě lepší vlastnosti, než řady Akustik-Protect 100 a 200 a také hliníkem potažená lepicí páska na utěsnění přechodů.

Akustik-Protect 300



Další podklady:

Uno-Protect – podklad s vysokou možností zatížení pro všechny suché podklady

Duo-Protect – oproti typu Uno-Protect ještě integrovaná ochrana proti vlhkosti

Plan Protect – praktický podklad proti kročejovému hluku z přírodních dřevních vláken

Při pokládce na minerální podklad je nezbytné použití další ochrany

před vlhkostí ve formě PE fólie, aby nemohla z podkladů pronikat vlhkost do nosné desky HDF.

U podkladů z dřevitých materiálů (např. OSB desky nebo dřevotřískové desky) je rovněž vždy nutné

použití PE fólie. U těchto podkladů (dbejte prosím na to, aby byl podklad hladký) je třeba navíc

ještě zalepení čelní hrany.

Podlahové lišty a nástroje

Podlahová lišta

Pro perfektní zakončení podlahy naleznete v sortimentu Parador ke každému designu podlahy

vhodný dekor podlahových lišt. Pro připevnění na stěnu dodáváme speciální plastové

přichytky s integrovaným vedením kabelu. Sortiment doplňují krytky a rohy.

Nástroje

Na pokládku laminátových podlah Parador potřebujete tyto nástroje a pomůcky:

pásmo resp. skládací metr, tužku, ruční pilku, distanční klíny Parador, MultiTool Parador, kladivo, vrtačku a také nožovou, kapovací a okružní pilku.

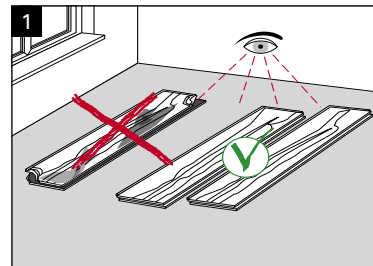
*Kročejový hluk směřuje směrem dolů a je tedy vnímán v místnostech pod vámi. Prostorový hluk směřuje směrem nahoru a je tedy vnímán v prostoru, ve kterém vzniká.

Základní pravidla týkající se pokládky

Tato pravidla týkající se pokládky a níže uvedené montážní postupy jsou všeobecně platné. V letácích na obalech produktů můžete nalézt další speciální nebo odchýlná pravidla resp. pokyny, které je třeba dodržovat, a které jsou závazné.

1. Kontrola palubek z hlediska neporušenosti

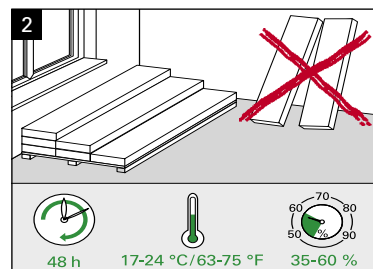
Před a během pokládky je třeba kontrolovat laminátové palubky z hlediska vad materiálu. Palubky s viditelným poškozením nebo vadami se nesmějí pokládat. Montáž by měla probíhat za denního světla nebo při dostatečném osvětlení, aby bylo možné zjistit případná poškození nebo vadné palubky.



2. Aklimatizace před pokládkou

Části laminátové podlahy se musejí „aklimatizovat“ v místnosti, kde se bude pokládka provádět, po dobu nejméně 48 hodin, při pokojové teplotě 17°C a vlhkosti vzduchu 35-60%. To znamená, že se uzavřené balíky musejí přizpůsobit klimatu dané místnosti. Pokud jsou velké klimatické rozdíly mezi prostorem skladování a pokládky, měla by být doba aklimatizace spíše delší. Pokud jsou klimatické podmínky přibližně stejné, může se čas i zkrátit.

Uložte prosím balíky na rovný podklad, aniž byste je otevřeli. Především u novostaveb, kde je většinou vlhkost vzduchu velice vysoká, je třeba vždy dodržovat tyto body.



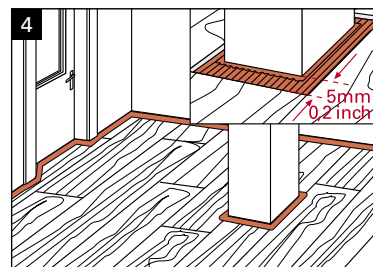
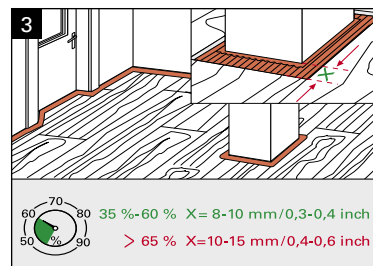
3. Dodržujte dilatační spáry / vzdálenosti od stěn

Nosná deska laminátových podlah je dřevitým materiálem, který stejně jako přírodní dřevo podléhá bobtnání nebo smršťování.

Proto je třeba u laminátových podlah dodržovat od všech pevných částí, jako jsou stěny, sloupy, topná tělesa apod. odpovídající vzdálenost, které se také říká vzdálenost od stěn nebo dilatační spára. Kromě toho je třeba i při překročení určité definované plochy pokládky dodržet příslušné dilatační spáry.

Nejčastější chybou pokládky je příliš malá vzdálenost od stěn. Často je to vidět až v létě, kdy se z důvodu zvýšené vlhkosti ve vzduchu a teplot laminátová podlaha roztáhne.

Dilatační spáry resp. vzdálenost od stěn by měly být nejméně 8 mm*, u větších ploch ještě více. Jako základní pravidlo platí: Na obou koncích místnosti dodržujte dilatační spáru nejméně 1,5 mm na každý metr podlahy. (Příklad: místnost 5 m široká = na každé straně nejméně 8 mm okrajové spáry).



*Upozornění: min. 15 mm při relativní vlhkosti vzduchu >65%. I když je položený materiál položen (zpracován) na těsně pouze na jedné straně místnosti, může se plovoucí podlaha posunovat a vydouvat. Komplikovaná místa: zárubně, napojení schodišť, napojení topných těles, jakož i ukončovací kolejnice, těles, jakož i ukončovací kolejnice.

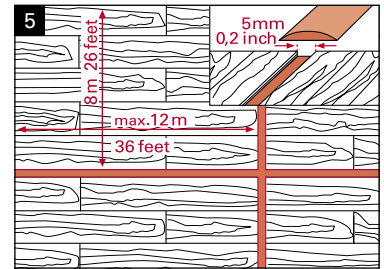
4. Umístění dilatačních spár

Jak bylo popsáno výše, laminátová podlaha se dle klimatických podmínek vydouvá nebo smršťuje, a proto jsou v těchto podmínkách třeba další dilatační spáry o rozměru min. 8 mm:

- › větší plocha (více jak 8 x 12 m)
- › zakřivené plochy
- › pokládka mezi jednotlivými místnostmi

Tyto dilatační spáry se zakryjí pomocí příslušných přechodových profilů.

Upozornění: Za dodržení dilatačních spár ručí vždy osoba provádějící pokládku.



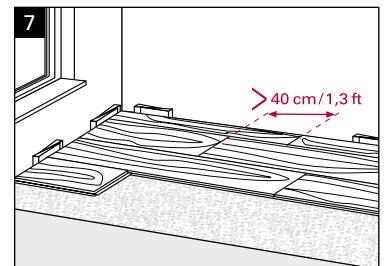
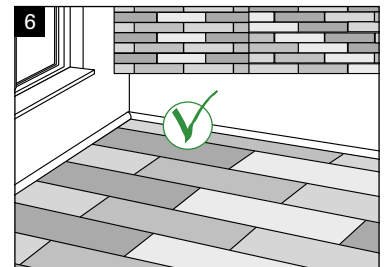
5. Vzhled podlahy

Laminátové podlahy se mohou pokládat buď v pravidelných nebo nepravidelných vzorech. Vždy je třeba dbát na to, aby bylo přesazení čelního styku mezi řadami min. 40 cm, u typu Trendtime 2 min. 15 cm, u formátu dlaždic poloviční délka.

6. Směr pokládky (dopad světla a půdorys místnosti)

Z optického hlediska by se měly palubky pokládat paralelně k dopadu světla, tzn. že podélná hrana probíhá ve směru dopadu světla. Pokud je v místnosti více oken, tak se prosím orientujte dle většího okna. V případě zvláštních půdorysů pokojů je třeba posoudit směr pokládky dle rozdělení místnosti.

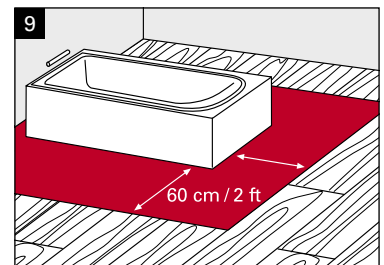
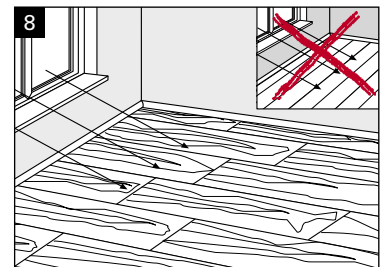
Rovněž z optického hlediska by měla podélná hrana podlahy probíhat k podélné straně místnosti. Místnost pak působí opticky čtvercově a jako větší a ne úzce a „stishně“.



7. Montáž v oblastech s odstříkující vodou nebo v trvale vlhkých místnostech/ mokrých prostorách

Laminát se nesmí pokládat v místnostech, ve kterých se může na podlahu dostat odstříkující voda. Stojící voda proniká přes hrany do nosné desky HDF a trvale ji poškodí. V trvale vlhkých prostorách nebo ve vlhkém prostředí (sauny, malé koupelny apod.) se laminát nesmí pokládat, protože zde není možné vyloučit nebezpečí vnikání vlhkosti.

Pokud se má laminát pokládat v koupelně, musí se dodržet pravidlo, že se nesmí pokládat v oblastech s odstříkující vodou (sprcha, vana, WC, umývadlo) a vlhkost vzduchu zde musí být v běžném rozmezí mezi 35% a 60% relativní vlhkosti vzduchu. V každém případě je třeba zabránit vytváření louží a pronikání vlhkosti jak na okrajích a v mezerách, tak i na celé ploše.



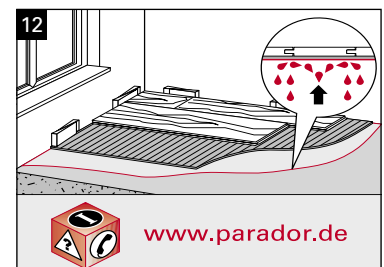
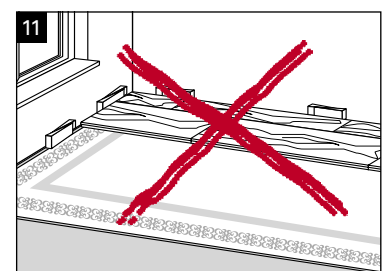
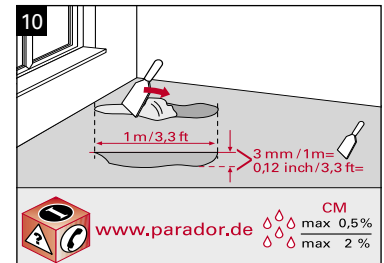
Požadavky kladené na podklady

- › Základním předpokladem pokládky laminátu je pevný, čistý, suchý a rovný podklad.
- › Nerovnosti větší než 3 mm na 1 m by se měly vyrovnat vhodnou stěrkovou hmotou.
- › Při pokládce na staré dřevěné parkety a desky je třeba např. sešroubovat volné parkety se spodní konstrukcí, aby nedocházelo k případnému vrzání. Pokládka by měla být v tomto případě provedena napříč k podélnému směru parket.
- › Koberce nejsou z důvodu pevnosti a z hygienického hlediska jako podklad vhodné a je třeba je odstranit.
- › Pokládku na staré podlahy z PVC, CV a linolea doporučujeme provádět pouze tehdy, pokud jsou tyto podlahy pevně slepené, a pokud zde nejsou žádná volná místa a není zde podlahové vytápění. V tomto případě je třeba položit vhodný podklad, aby došlo k vyrovnání nerovností.
- › V případě, že se budete po podlahové ploše pohybovat pojízdnými zařízeními, jako jsou kancelářské židle nebo kontejnery, musí být podklad v každém případě pevný. Maximální hmotnost na kolečko nesmí způsobovat žádné deformace podlahy, protože tak by se mohly poškodit zámky a povrch palubek. Měla by se používat zařízení s měkkými kolečky.
- › Potěr nesmí překročit tyto hodnoty maximální vlhkosti:

	Anhydritový potěr	Cementový potěr
bez podlahového vytápění	max. 0,5 CM %	max. 2,0 CM %
s podlahovým vytápěním	max. 0,3 CM %	max. 1,8 CM %

V každém případě je třeba prověřit vlhkost potěru vhodným zkušebním měřicím zařízením. Ze spodní třetiny složení potěru musí být proveden zkušební odběr, přičemž je třeba na každém zkušebním místě změřit a zaznamenat tloušťku potěru. Tyto pokyny platí pouze pro potěry bez přídavných látek. U potěrů s přídavnými látkami resp. u rychle schnoucích potěrů, je třeba dodržovat pokyny od výrobce.

Při pokládce na minerální podklad* je nezbytné použití další ochrany jako parozábrany ve formě 0,2 mm silné PE fólie (pásky se musejí překrývat nejméně 30 cm, na okraji zvednout okraj a nalepit a po přichycení podlahové lišty přesah oříznout nožem). Nebo můžete použít podložky Parador s tlumením kročejového hluku a integrovanou ochranou proti vlhkosti. Při dlouhodobě stoupající vlhkosti z podkladu uzavřete prosím podlahu vhodnou, tekutou mezivrstvou. V žádném případě nepoužívejte parotěsnou zábranu na dřevěných podkladech.



* K minerálním podkladům řadíme např. beton, potěr, kámen.

Typy pokládky

1. Plovoucí pokládky

Pokud se laminátová podlaha pokládá bez pevného spojení s podkladem, tzn. že se spojují pouze palubky, hovoříme o „plovoucí pokládky“. Laminátové podlahy se pokládají díky své zaklapávací mechanice rychle a bez problémů a jsou pro plovoucí pokládku přímo vyrobeny. Tento druh pokládky je také nejoblíbenější.

2. Celoplošné lepení

Z hlediska skutečnosti, že jsou části laminátových podlah určeny k plovoucí pokládky, společnost Parador celoplošné lepení nedoporučuje.

3. Pokládky na podlahové topení

Laminátové podlahy Parador jsou vhodné pro plovoucí pokládky na podlahové vytápění na teplou vodu. Při pokládky na elektrické podlahové vytápění dodržujte prosím tyto pokyny:

- › Pokládky provádějte pouze na typy vytápění, které disponují teplotními čidly a regulátory
- › Pokládky neprovádějte na starší elektrická podlahová topení (instalovaná před rokem 2000)
- › Podlahu nepokládejte na akumulaci vytápění.

V technických listech naleznete další informace o našich laminátových podlahách, např. informace o tepelném odporu.

Při pokládky/používání dodržujte prosím pokyny uvedené v „Kontrolním seznamu pro pokládky na podlahové topení vytápěné teplou vodou“.

4. Použití plošného chlazení

Dle platných odborných názorů je při maximální relativní vlhkosti vzduchu 65 %, bez problémů možné chlazení o max. 5 °C (dle předpisů, které se týkají pracovišť by měla být dodržena i v „běžné“ obytné výstavbě teplotní mez podlahového vytápění v rozmezí 19 °C. V místech, kde je „zima od nohou“ se zvyšuje možnost nachlazení).

Podlahové krytiny Parador je možné používat při dodržení podmínek neomezeně (při dodržení základních pokynů společnosti Parador, které se týkají montáže resp. pokládky).

Při pokládky na systémy podlahového vytápění nebo chlazení je třeba vždy schválení od výrobce daného systému. Je třeba dodržet uvedené parametry, které se týkají pokládky na dané systémy. Pokládky na systémy s akumulací tepla je vyloučena.

Montáž

Při montáži dodržujte pokyny uvedené v příbalovém letáku, který je přiložen přímo u výrobku.

Příprava

Po dodržení základních pokynů a položení podkladu je možné začít s vlastní pokládkou podlahy.

Aby byl vzhled první a poslední řady co nejrovnoměrnější, změřte šířku místnosti napříč ke směru pokládky a zjistěte šířku první a poslední řady palubek (vždy min. $\frac{1}{2}$ šířky palubky) (obrázek 1).

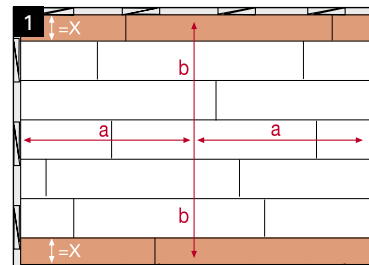
Pokládejte dohromady palubky z různých balíků, abyste získaly rovnoměrný vzhled dekoru v celé ploše.

Poslední díl v řadě se prodlouží a zbytkem, který by neměl být kratší než 20 cm, se začne další řada.

Příčné spáry by se měly měnit od řady k řadě nejméně 40 cm (u formátu dlaždic poloviční délka palubky) („náhodný vzor“).

Uvědomte si prosím, že v případě celoplošného lepení musejí být dilatační spáry (tzv. stavební spáry) z podkladu provedeny i na vrchní vrstvě.

Před pokládkou prověřte na denním světle nebo při kvalitním umělém osvětlení každou palubku z hlediska závad a pokládejte pouze palubky bez kazů.



Montáž

Při montáži dodržujte také pokyny uvedené v letáku, který je přiložen přímo u výrobku
Na internetu naleznete video společnosti Parador k pokládce podlahy.

Pokud není stěna rovná, přeneste např. pomocí Parador MultiTool průběh stěny a a následně vyřízněte první řadu palubek (obrázek 2).

První řada palubek se pokládá tak, že drážka čelní strany a podélná strana (dříve strana pera) směřují ke stěně (obrázek 3).

Začněte v levém rohu místnosti. Nezbytná vzdálenost od stěny je min. 8 mm a zajistíte ji pomocí distančních klínů Parador.

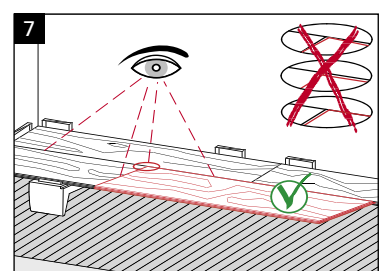
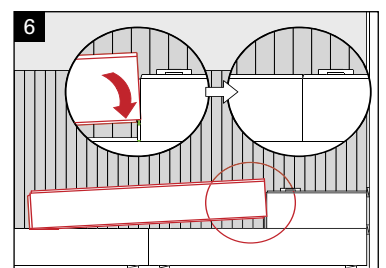
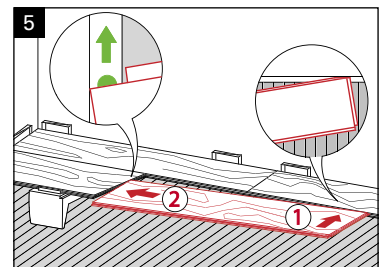
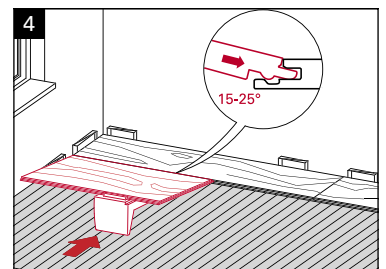
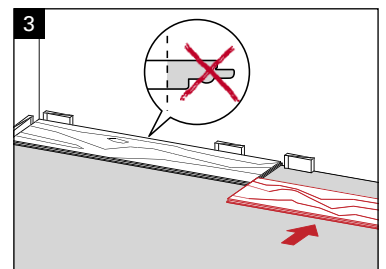
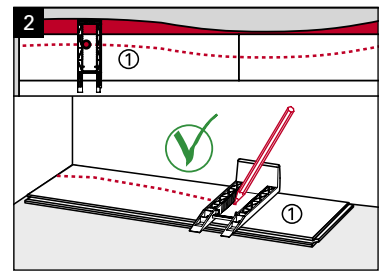
Začněte skládáním čelních drážek první řady palubek.

Palubky vyrovnejte dle podélné strany.

První palubku každé další řady vkládejte šikmo do podélné hrany pokládané řady (úhel 15 – 25°) a umístěte sem Parador MultiTool (obrázek 4).

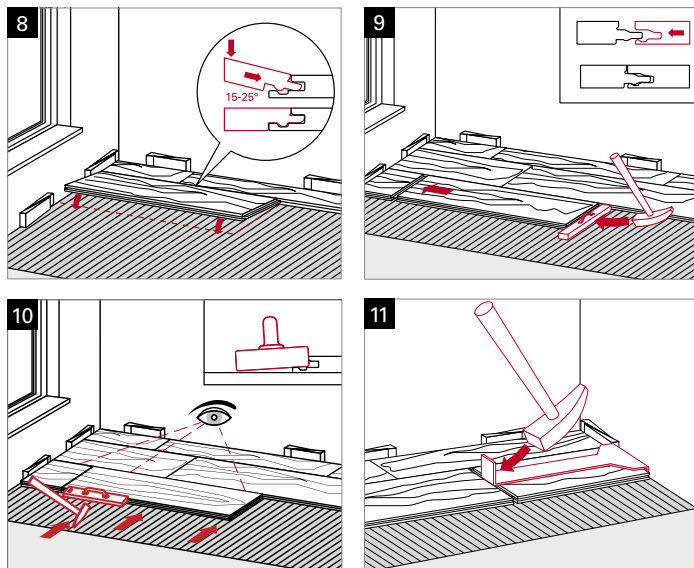
Při pokládce navazujících palubek postupujte prosím takto:

- › Vložte pero čelní strany do drážky na podélné straně
- › Vložte drážku čelní strany ve výšce zeleného bodu na peru čelní strany (obrázek 5)
- › Palubku přitáhněte/přitlačte jedním pohybem k pokládané řadě (obrázek 6)
- › Zkontrolujte, zda jsou všechny drážky uzavřené (obrázek 7)
- › Používání nástroje Parador MultiTool zaručuje optimální nastavení úhlu



Alternativně můžete od druhé řady použít tuto techniku pokládky:

- › Palubku na podlaže posuňte před první řadu
- › Palubku lehce nakloňte až do okamžiku zacvaknutí (15 – 25°) (obrázek 8)
- › Palubka při ohnutí směrem dolů zacvakne a vznikne tak pevné usazení bez vůle
- › Proveďte doklepnutí, např. dorážecím špalíkem (obrázky 9 a 10)
- › Po změření a zkrácení posledního kusu v řadě ho opatrně vložte na místo (dbejte na vzdálenost od stěny) (obrázek 11)

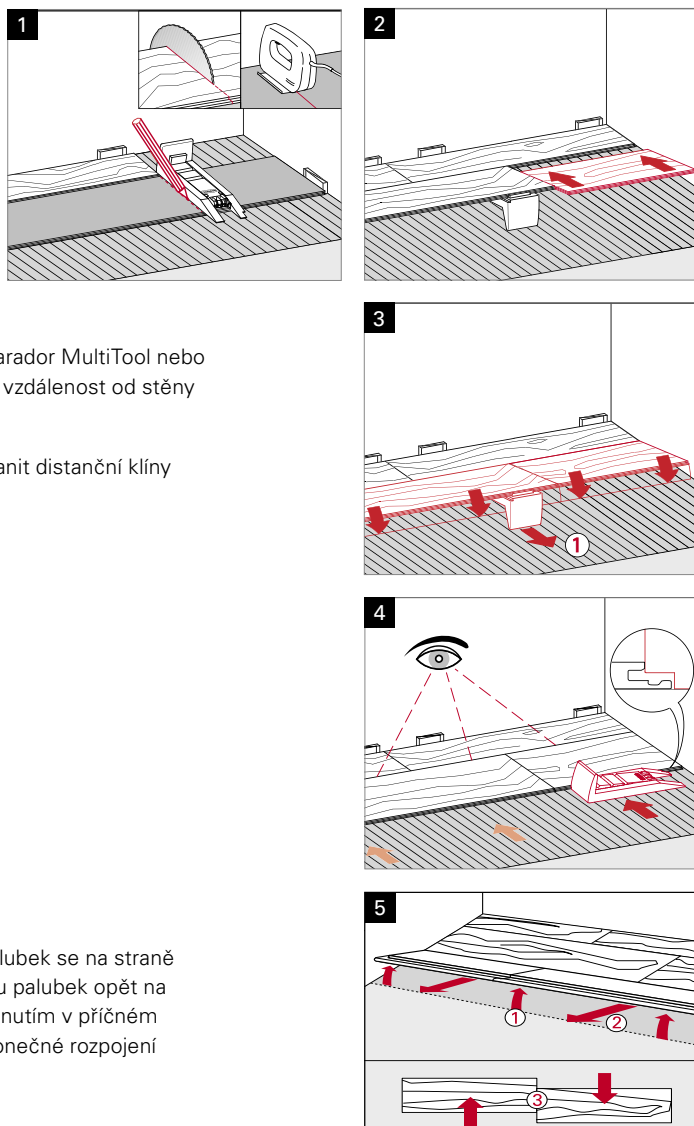


Pokud budete zkracovat materiál pomocí přímočaré pilky, tak ji vedte nejlépe přes spodní hranu palubky. U stolní pily položte palubku na stůl dekorem nahoru. Tímto způsobem získáte tu nejlepší kvalitu řezu (obrázek 1).

Pokud při montáži posledního kusu v řadě není možné vložení do výšky zeleného bodu, posuňte tento koncový kus na peru čelní hrany do podélné hrany (obrázek 2), vyjměte Parador MultiTool a podélnou hranu uzavřete (obrázek 3). Provéřte, zda jsou všechny drážky uzavřené a jako dorážecí špalík použijte případně Parador MultiTool (obrázek 4).

Seřízněte poslední řadu palubek na požadovaný rozměr tak, že pomocí Parador MultiTool nebo zbytku palubky přenesete danou šířku. I zde prosím dodržujte nezbytnou vzdálenost od stěny nejméně 8 mm.

Podlaha je ihned po pokládce připravena k nastěhování. Musíte jen odstranit distanční klíny a přidělat podlahové lišty Parador pomocí zaklapávací techniky.



Pokyny k demontáži

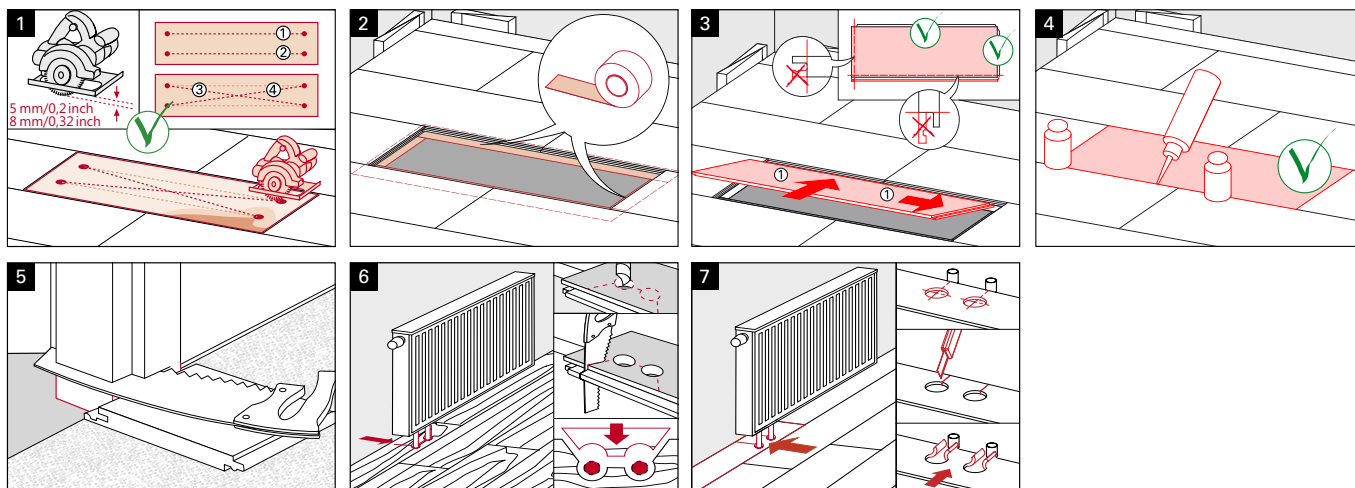
Při vyjímání palubek bez poškození postupujte prosím takto: Celá řada palubek se na straně drážky nadzvedne nad zacvakávací bod a celá se vysune. Poté vložte řadu palubek opět na podlahu. Čelní spoje se rozpojují ne tažením v podélném směru, ale posunutím v příčném směru. Použijte prosím dorážecí špalík, případně Parador MultiTool, na konečné rozpojení čelní a podélné hrany (doklepnutí).

Rady pro kutily

Výměna poškozené laminátové palubky

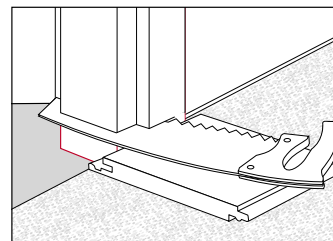
V případě poškozené laminátové palubky uprostřed místnosti máte možnost, ji při troše zručnosti sami vyměnit. Poškozenou palubku prořízněte pilou a vyjměte ji. Postupujte dle výšky palubky vaší laminátové podlahy. Kolem řezné hrany nalepte lepicí pásku. Lehce nadzvedněte pokládanou plochu a zasuňte širokou lepicí pásku lepicí stranou nahoru do poloviny pokládané plochy. Odstraňte z nové, nepoškozené palubky označené části zaklapávacího zámku.

Nyní přiložte upravenou část palubky shora na vadné místo a pevně palubku na lepicí pásku přitlačte. Místo bude ještě stabilnější, když předem vytlačíte na hranu trochu lepidla. Proveďte zatížení vyměněné palubky závažím tak, aby byla v jedné rovině se sousedními palubkami. Závaží položte tak, aby oblast palubky přesahovalo.



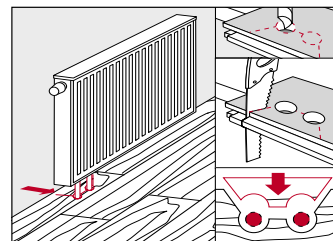
Zárubeň zkrátíte tímto způsobem

Zbytek palubky vč. podkladu vložte dekorem směrem dolů pod zárubeň a kolem palubky zárubeň odřízněte dle obrázku.



Takto se provádějí výřezy pro potrubí

Zvolte si otvor, který bude v průměru o 10 mm větší než je daná trubka (vůle/dilatační spára). Označte si místa, vyvrtejte otvory a dle obrázku proveďte odříznutí pod úhlem 45°. Vyříznutý kousek nalepte. Ani zde nezapomeňte na vzdálenost ke stěně.



Uchování hodnoty, čištění a údržba

Laminátové podlahy Parador jsou potaženy melaminovou pryskyřicí a jsou velice odolné. Aby byla vaše radost z podlahy co nejdélejší, nabízíme vám zde informace týkající se uchování hodnoty, čištění a údržby:

Jak zabránit poškozením

Stejně jako ostatní podlahové krytiny je třeba chránit nové laminátové podlahy před znečištěním zónami na zachycování nečistot (rohožky).

Na ochranu laminátových podlah před poškrábáním je třeba instalovat na nohy židlí, stolů a pod nábytek měkké filcové podložky.

Kolečka kancelářských židlí, pojízdných pořadačů a kontejnerů je třeba vyměnit za měkká kolečka / pojízdné plochy. Kromě toho existuje možnost, chránit podlahu na těchto velice namáhaných místech pomocí odpovídajících ochranných podložek (k dostání ve specializovaných obchodech s kancelářskými potřebami).

Voskování nebo další natírání laminátové podlahy resp. hran není nutné; v žádném případě tak nedosáhnete zlepšení vzhledu resp. užitných vlastností.

Doporučujeme pravidelné suché čištění laminátové podlahy vysavačem (zvednuté štětiny) nebo koštětem. Čištění na vlhko by mělo být prováděno pouze v případě silného znečištění. Důležité je, aby byl hadr dobře vyždímaný, a aby zde nevznikaly louže nebo stojící voda.

Uchování hodnoty

Všeobecné pokyny týkající se uchování hodnoty vaší laminátové podlahy:

- › 50–65% relativní vlhkosti vzduchu je optimální hodnota jak pro laminátové podlahy Parador, tak i pro pohodu každého z nás.
- › Vyvarujte se písku a nečistot, oboje působí jako smirkový papír.
- › Kapaliny z podlahy ihned odstraňte.
- › Otírejte pouze jemně navlhčeným hadrem.
- › Nepoužívejte abrazivní čisticí prostředky, vosk na parkety, parní čističe ani leštěnku. Kromě jiného negativně působí na vzhled podlahy.
- › Na nohy židlí a stolů je třeba umístit měkké filcové podložky. Kancelářské židle mají mít měkká kolečka a v silně namáhaných oblastech použijte podložky na ochranu podlahy.
- › Nepoužívejte parní čističe.

Úklid po dokončení stavby

- › Prach z vrtání a jiné volné částice odstraňte ihned koštětem nebo vysavačem.
- › Zbytky a pruhy lepidla odstraňte roztokem na odstraňování lepidla Parador. Trochu roztoku vylijte na hadřík a znečištěné místo omyjte.
- › Na závěr otřete pouze jemně vlhkým hadrem. (hadr dobře vyždímejte a vyvarujte se louží ze stojící vody)

Běžná údržba

- › Prach a volné částice odstraňujte koštětem nebo vysavačem.
- › Skvrny omyjte vlhkým hadrem.
- › V případě silného znečištění čistete podlahu silně vyždímaným hadrem s běžnými čistícími prostředky. Dbejte na to, aby zde nevznikaly louže.

Silná znečištění

Nečistoty, jako jsou krémy na obuv, lak, dehet, olej, maziva, inkoust, tuš a rtěnka se nejlépe odstraňují hadříkem, napuštěným v rozpouštědle. Hodí se např. aceton, odlakovač na nehty nebo benzinový čistič. Je třeba dodržovat bezpečnostní předpisy a prostředky používat pouze v dané oblasti v malém množství.

Opravy malých škrábanců

Na opravy malých škrábanců použijte sadu na vyretušování škrábanců od společnosti Parador. Dodržujte pokyny týkající se užívání. Postup případně opakujte. Na závěr proveďte otření vlhkým hadrem.

Opravy výrazných škrábanců a poškození

Opravným tmelem je možno opravit poškozená místa.

Časté dotazy

Jaké jsou důvody zkřivení a prohýbání palubek?

Zkřivení a prohýbání palubek nastává v případech, pokud se laminátové palubky před pokládkou dostatečně „neaklimatizovaly“. Aklimatizaci vždy dodržujte! To znamená, že se uzavřené balíky musejí přizpůsobit klimatu dané místnosti min. 48 hodin na rovném podkladu.

Jaký je důvod otevřených spár?

Často je důvodem otevřených spár u laminátových podlah (příliš) nízká vlhkost vzduchu v místnosti (materiál vysychá). Zde je třeba vždy dbát na zachování nezbytné vlhkosti vzduchu v dané místnosti. Ideální je během topné sezóny vlhkost vzduchu v dané místnosti nejméně 50-65 % při teplotě 20 až 22°C.

Jaký je důvod, že se podlaha vybojí?

Jedno vyboření znamená většinou to, že se na určitém místě palubka dotýká zdi, resp. že někde dilatační spára nestačí. (potrubí vytápění, zárubeň, podlahové profily apod.). Zkontrolujte prosím všechna místa, zda je zde ještě možnost pohybu. Stačí i minimální dotyk a na jiném místě se podlaha vybojí.

Jaký je důvod bobtnání hran?

Pokud se vytírá vodou příliš často resp. pokud zůstávají stát na podlaze kapaliny, které se ihned neodstraní, dochází často v oblasti hran k tzv. bobtnání hran. Vlhkost pronikne do spár a dřevitý materiál touto vlhkostí nabobtná. Lze tomu zabránit, když budete vytírat jen málo navlhčeným hadrem a kapaliny (louže) okamžitě odstraníte.

Co je důvodem, že laminátová podlaha vypadá „zašle“ a opotřebovaně?

Tento problém často vzniká použitím nevhodných čisticích prostředků. Tato čisticidla tvoří vrstvy, které se na podlaze ukládají jako vrstva a vytvářejí zašlý vzhled. Nepoužívejte čisticidla, jako jsou leštěnky nebo vosky na parkety.

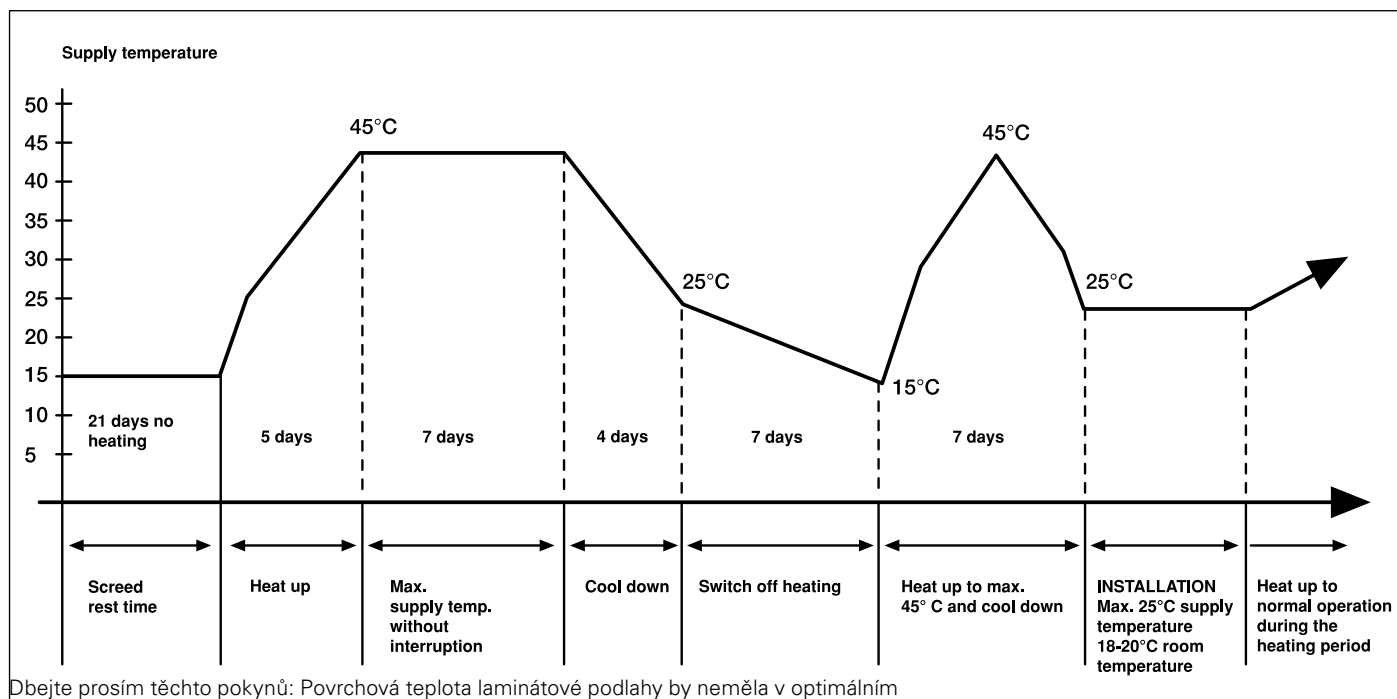
Kontrolní seznam pro pokládku na teplovodní podlahové topení

V zásadě platí, že se všechny minerální podklady musejí před pokládkou laminátu zahřát takovým způsobem, aby nedocházelo ke vzniku škodlivé vlhkosti. Toto zahřátí platí pro všechna roční období, jak pro zimu, tak i pro léto.

Potěr musí být řádně proveden dle platných pravidel daného oboru (DIN). Před začátkem zahřívání musí schnout nejméně 21 dnů.

Doporučujeme provádět ohřev dle tohoto schématu resp. na základě vzoru Protokolu týkajícího se ohřátí. Postupujte také dle pokynů firem, které prováděly pokládku potěru a instalaci topení.

Nátopný diagram - teplovodní podlahové topení



Protokol - teplovodní podlahové topení (vzor)

U nově instalovaných podlahových, teplovodních topení je vždy třeba zaznamenat průběh zahřívání do protokolu.

1. a) Pokládka potěru byla ukončena dne _____
 - b) Je zde cementový potěr anhydritový potěr .
 - c) Tloušťka potěru je v průměru _____cm.
2. a) Dne _____ bylo uvedeno plošné podlahové vytápění do provozu a při každodenním nárůstu teploty o 5°C (přívodní teplota) bylo zahřáté až na 45°C.
 - b) Tato maximální teplota je udržována _____ dnů (požadavek: 7 dnů) bez snížení v nočních hodinách.
 - c) Od _____ do _____ (požadavek: 4 dny) byla přívodní teplota denně snížena o 5°C.
 - d) Od _____ do _____ (požadavek: 7 dnů) bylo topení vypnuté.
 - e) Dne _____ bylo topení opět uvedeno do _____ provozu a bylo dosaženo přívodní teploty 45°C.
 - f) Po dosažení přívodní teploty 45°C byla v krocích o max. 10°C každý den přívodní teplota snižována (max. 25°C), až bylo dosaženo teploty pro pokládku laminátu a parket cca 18- 20°C.
3. Během ohřívání a ochlazování byly prostory větrány, ale nedocházelo k průvanu? ano
4. Poslední měření vlhkosti na označených místech měření zjistily % zbytkové vlhkosti.
(Přípustné hodnoty: Anhydritový potěr max. 0,3 CM %, cementový potěr max. 1,5 CM %)
5. Plošně vytápěný povrch je tímto uvolněn pro pokládku

Za investora / zadavatele:

Místo / datum / podpis / razítko

Tyto informace slouží ke konzultacím osoby provádějící pokládku / topenářské firmy resp. investora. Z tohoto dokumentu není možné vyvozovat jakékoliv nároky vyplývající ze záruky. Ve sporných případech je třeba postupovat dle předpisů firem, které prováděly pokládku potěru a instalaci topení.

www.parador.de

Laminát | Vinyl | Třívrstvé dřevěné podlahy
ClickBoard | Panely | Lišty a příslušenství

Parador GmbH
Millenkamp 7-8
48653 Coesfeld
Germany

Horká linka +49 (0)2541 736 678
info@parador.de
www.parador.de
www.facebook.com/parador

Stav: 01/2017 © Parador
Změny a nepřesnosti vyhrazeny